

# "Observatoire de l'économie alsacienne"

Décembre 2010

**Méthodologie:** 450 entreprises ont participé à cette vague d'enquête par interviews téléphoniques qui se sont déroulées du 14 au 17 décembre 2010.

La méthode des quotas a été utilisée pour la construction de l'échantillon (critères de taille et de secteur d'activité).

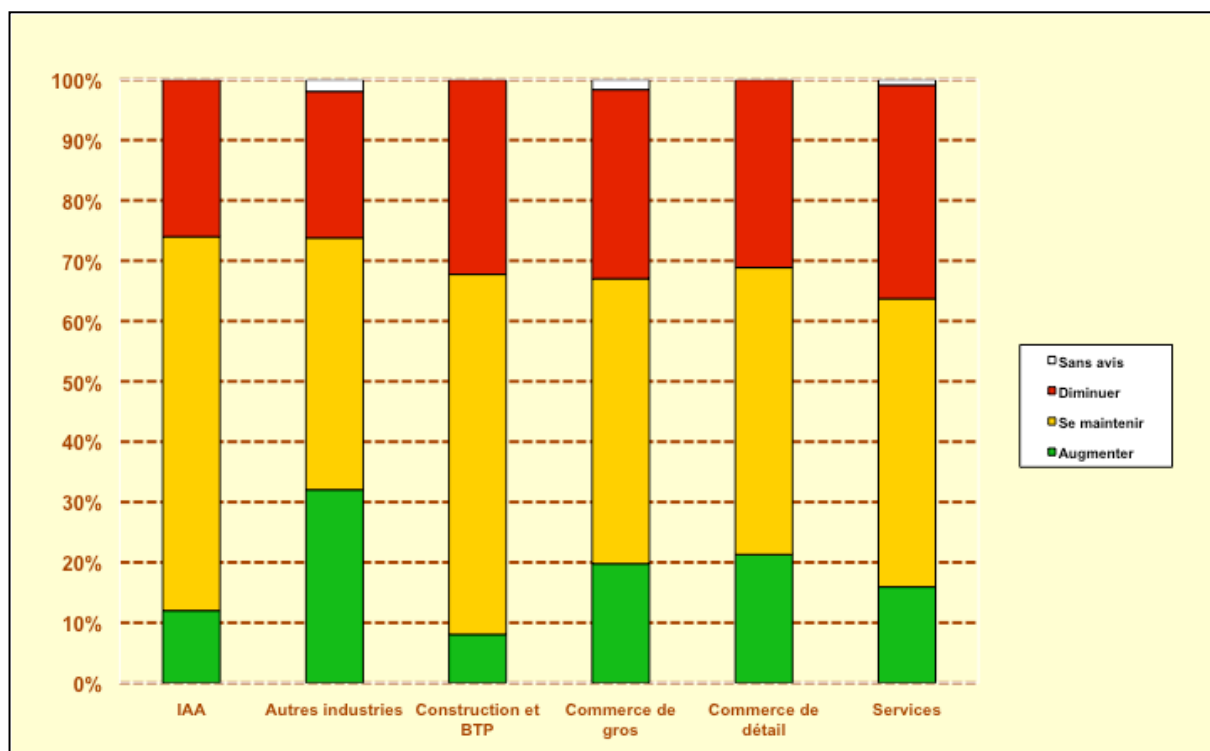
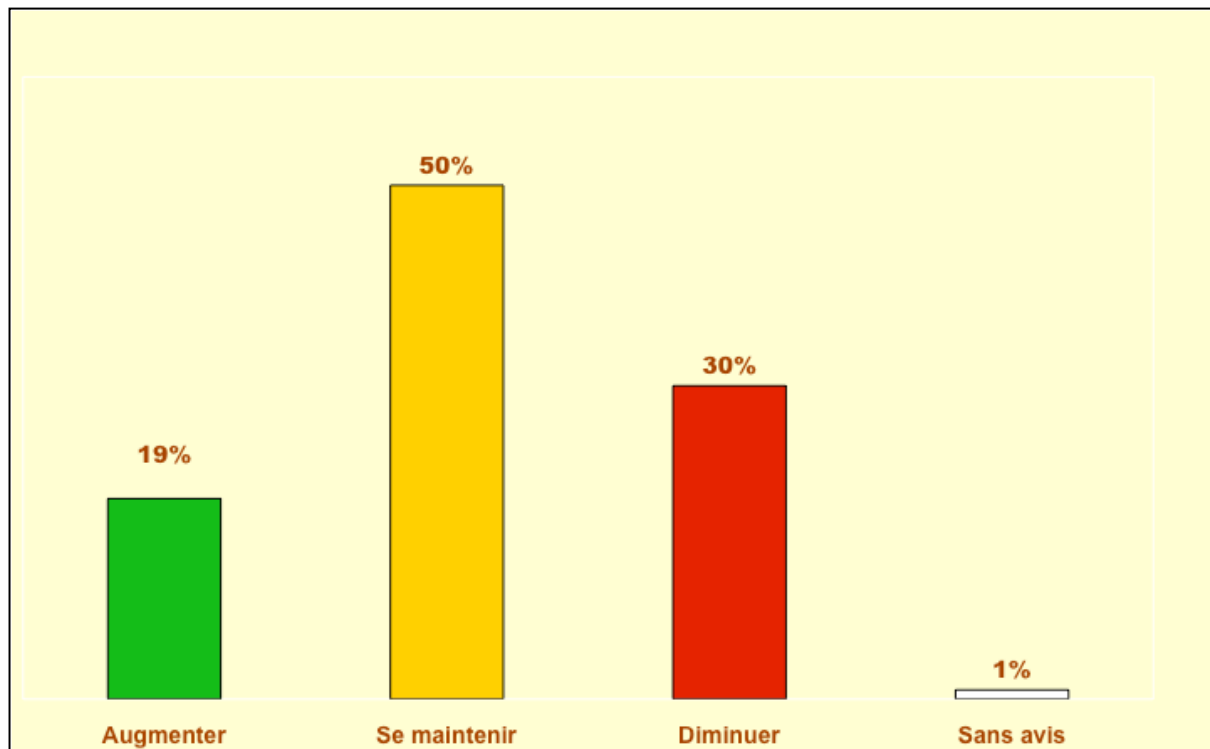
---

## LES CHIFFRES CLES DE L'ENQUÊTE :

	<b>Soldes entre hausses et baisses attendues pour les 3 prochains mois</b>
<b>Evolution attendue du chiffre d'affaires :</b>	-11 points
<b>Evolution attendue des effectifs :</b>	-1 points
<b>Evolution attendue de la rentabilité :</b>	-8 points
<b>Perception de la nouvelle Cotisation Foncière des Entreprises</b>	Seulement 35% des entreprises la jugent plus avantageuse que l'ancienne Taxe Professionnelle

## EVOLUTION DU CHIFFRE D'AFFAIRES

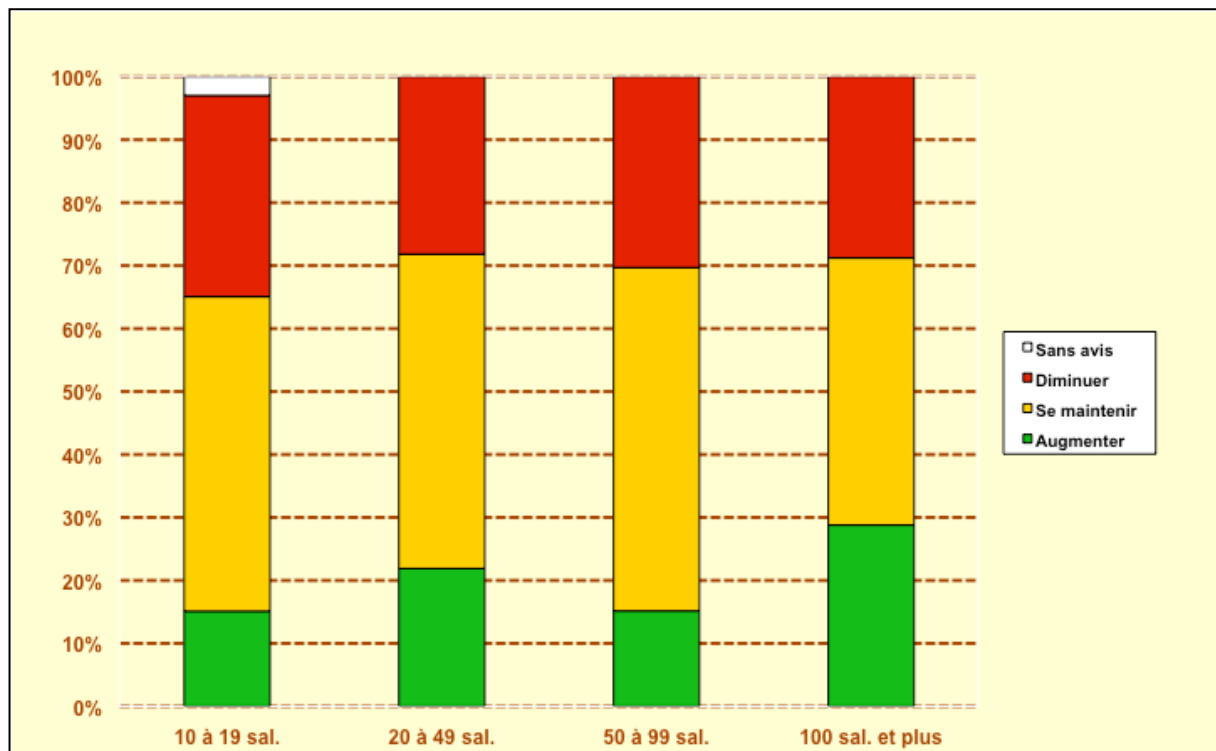
« Par rapport au trimestre précédent, pensez-vous que dans les 3 mois à venir votre activité va..... ? »



Après deux trimestres plutôt encourageants, les résultats de cette vague d'enquête révèlent une très nette dégradation du moral des entrepreneurs alsaciens. En effet, seulement 19% des entreprises de la région prévoient une hausse de leur activité au cours des 3 prochains mois contre 30% qui en redoutent une diminution. Le solde global entre les hausses et les baisses attendues de l'activité se détériore significativement pour s'établir à -11 points (il était de +22 points il y a trois mois encore).

ACTIVITE	Augmenter	Se maintenir	Diminuer	Ne sait pas	Solde des opinions (Augmentation - Diminution)
<b>Tous secteurs</b>	<b>19%</b> (36%)	<b>50%</b> (50%)	<b>30%</b> (14%)	<b>1%</b> (0%)	<b>-11</b>
Industries agro-alimentaires	<b>12%</b> (56%)	<b>62%</b> (40%)	<b>26%</b> (4%)	<b>0%</b> (0%)	<b>-14</b>
Autres industries	<b>32%</b> (35%)	<b>42%</b> (50%)	<b>24%</b> (14%)	<b>2%</b> (1%)	<b>+8</b>
Construction et BTP	<b>8%</b> (21%)	<b>60%</b> (63%)	<b>32%</b> (16%)	<b>0%</b> (0%)	<b>-24</b>
Commerce de gros	<b>20%</b> (33%)	<b>47%</b> (47%)	<b>31%</b> (18%)	<b>2%</b> (2%)	<b>-11</b>
Commerce de détail	<b>21%</b> (43%)	<b>48%</b> (46%)	<b>31%</b> (11%)	<b>0%</b> (0%)	<b>-10</b>
Services	<b>16%</b> (33%)	<b>48%</b> (50%)	<b>35%</b> (17%)	<b>1%</b> (1%)	<b>-19</b>

La dégradation touche la quasi-totalité des secteurs d'activités. Saisonnalité de l'activité oblige, le retournement de tendance est particulièrement marqué dans la construction et le BTP (solde de -24 points). Le domaine des services est également en très fort repli (solde de -19 points). Le secteur des industries agro-alimentaires est aussi en net recul (solde de -14 points contre +52 points il y a trois mois). Le commerce de gros et de détail sont au niveau de la moyenne régionale (soldes respectivement égaux à -11 points et -10 points). Le secteur des autres industries est le seul à afficher un solde positif ce trimestre (+8 points).

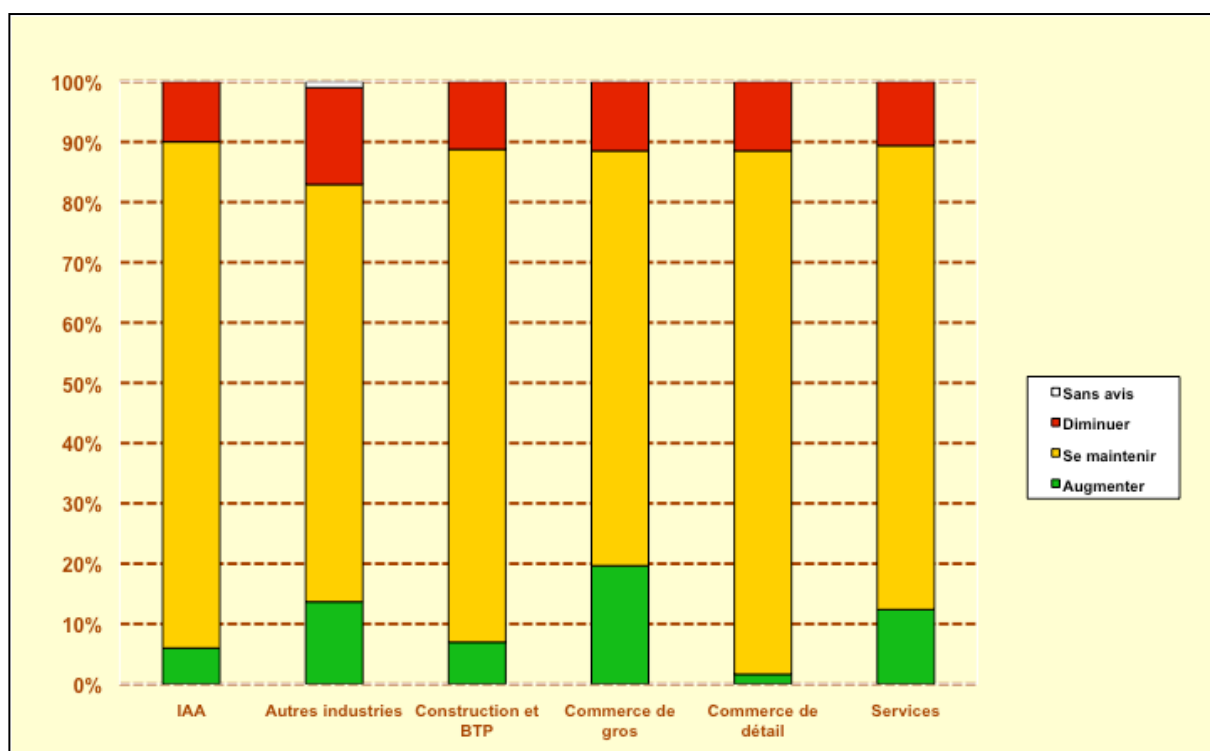
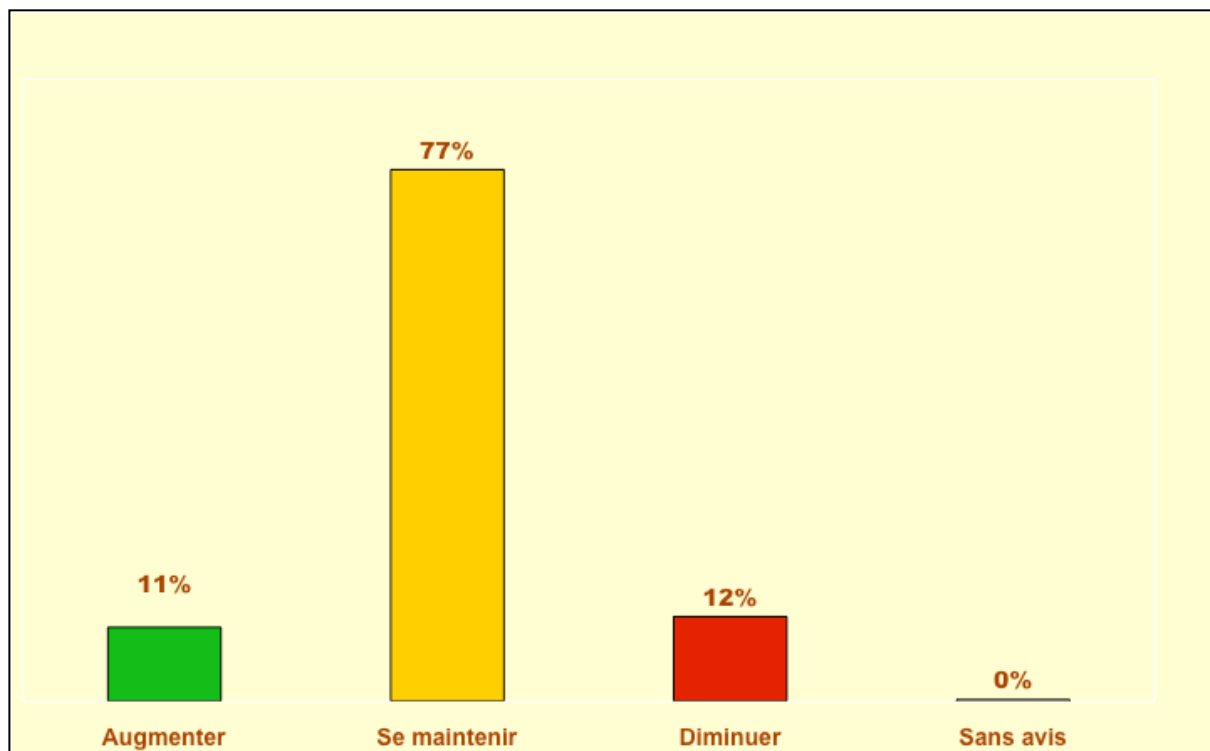


L'examen des résultats selon la taille des entreprises confirme la dégradation générale. Les anticipations sont particulièrement défavorables pour les petites entreprises (10 à 19 sal.) qui présentent un solde entre hausses et baisses attendues de l'activité s'élevant respectivement à -17 points. Les entreprises moyennes (50 à 99 sal.) se situent également très en dessous de la moyenne régionale (avec un solde de -15 points). Les entreprises de 20 à 49 sal. présentent un solde à peine moins détérioré (-6 points). Seules les grandes entreprises (100 sal. et plus) parviennent à maintenir l'équilibre entre hausses et baisses attendues de l'activité.

ACTIVITE	Augmenter	Se maintenir	Diminuer	Ne sait pas	Solde des opinions (Augmentation - Diminution)
<b>Tous secteurs</b>	<b>19%</b> (36%)	<b>50%</b> (50%)	<b>30%</b> (14%)	1% (0%)	<b>-11</b>
10 à 19 sal.	<b>15%</b> (33%)	<b>50%</b> (52%)	<b>32%</b> (13%)	3% (2%)	<b>-17</b>
20 à 49 sal.	<b>22%</b> (35%)	<b>50%</b> (47%)	<b>28%</b> (18%)	0% (0%)	<b>-6</b>
50 à 99 sal.	<b>15%</b> (41%)	<b>55%</b> (48%)	<b>30%</b> (11%)	0% (0%)	<b>-15</b>
100 sal. et plus	<b>29%</b> (38%)	<b>42%</b> (50%)	<b>29%</b> (11%)	0% (1%)	-

## EVOLUTION DE L'EFFECTIF SALARIE

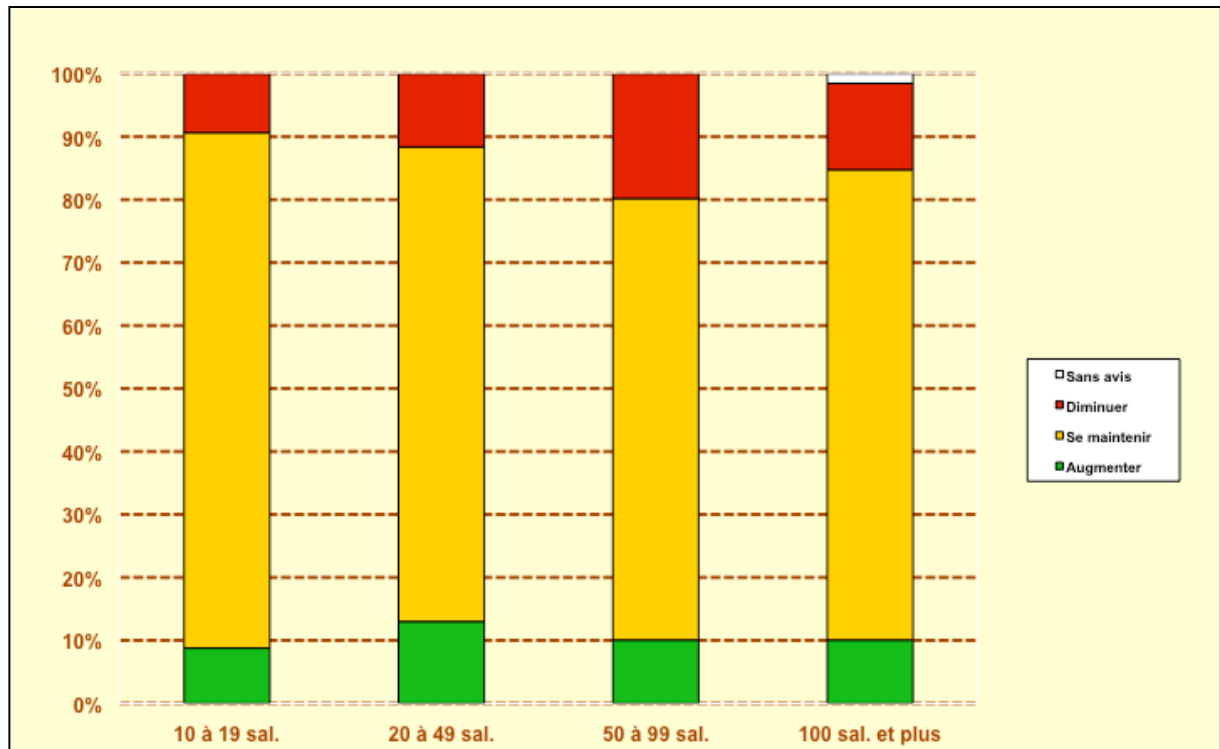
« Par rapport au trimestre précédent, pensez-vous que dans les 3 mois à l'effectif salarié de votre entreprise va..... ? »



Les bons résultats observés depuis le début de l'année 2010 concernant l'évolution des effectifs des entreprises ne semblent plus d'actualité. En effet, seulement 11% des entreprises alsaciennes prévoient d'embaucher au cours du prochain trimestre et 12% d'entre elles envisagent de réduire leurs effectifs. Le solde entre hausses et baisses attendues des effectifs redevient négatif (-1 point) après plusieurs trimestres consécutifs dans le vert.

EFFECTIF SALARIE	Augmenter	Se maintenir	Diminuer	Ne sait pas	Solde des opinions (Augmentation - Diminution)
<b>Tous secteurs</b>	<b>11%</b> (16%)	<b>77%</b> (75%)	<b>12%</b> (9%)	<b>0%</b> (0%)	<b>-1</b>
Industries agro-alimentaires	<b>6%</b> (24%)	<b>84%</b> (68%)	<b>10%</b> (8%)	<b>0%</b> (0%)	<b>-4</b>
Autres industries	<b>14%</b> (18%)	<b>69%</b> (71%)	<b>16%</b> (11%)	<b>1%</b> (0%)	<b>-2</b>
Construction et BTP	<b>7%</b> (15%)	<b>82%</b> (79%)	<b>11%</b> (6%)	<b>0%</b> (0%)	<b>-4</b>
Commerce de gros	<b>20%</b> (23%)	<b>69%</b> (66%)	<b>11%</b> (11%)	<b>0%</b> (0%)	<b>+9</b>
Commerce de détail	<b>2%</b> (10%)	<b>87%</b> (85%)	<b>11%</b> (5%)	<b>0%</b> (0%)	<b>-9</b>
Services	<b>12%</b> (11%)	<b>77%</b> (78%)	<b>11%</b> (11%)	<b>0%</b> (0%)	<b>+1</b>

Les résultats sont assez inégaux selon les secteurs d'activité. En effet, dans le commerce de gros et les services les intentions d'embauche dépassent les réductions d'effectif envisagées (soldes respectifs de +9 et +1 points). A l'inverse, la dégradation est marquée pour le commerce de détail (solde de -9 points). Le retournement est tout aussi brutal pour les industries agro-alimentaires et la construction et BTP (soldes de -4 points). Les autres industries se situent dans la moyenne régionale (-2 points).



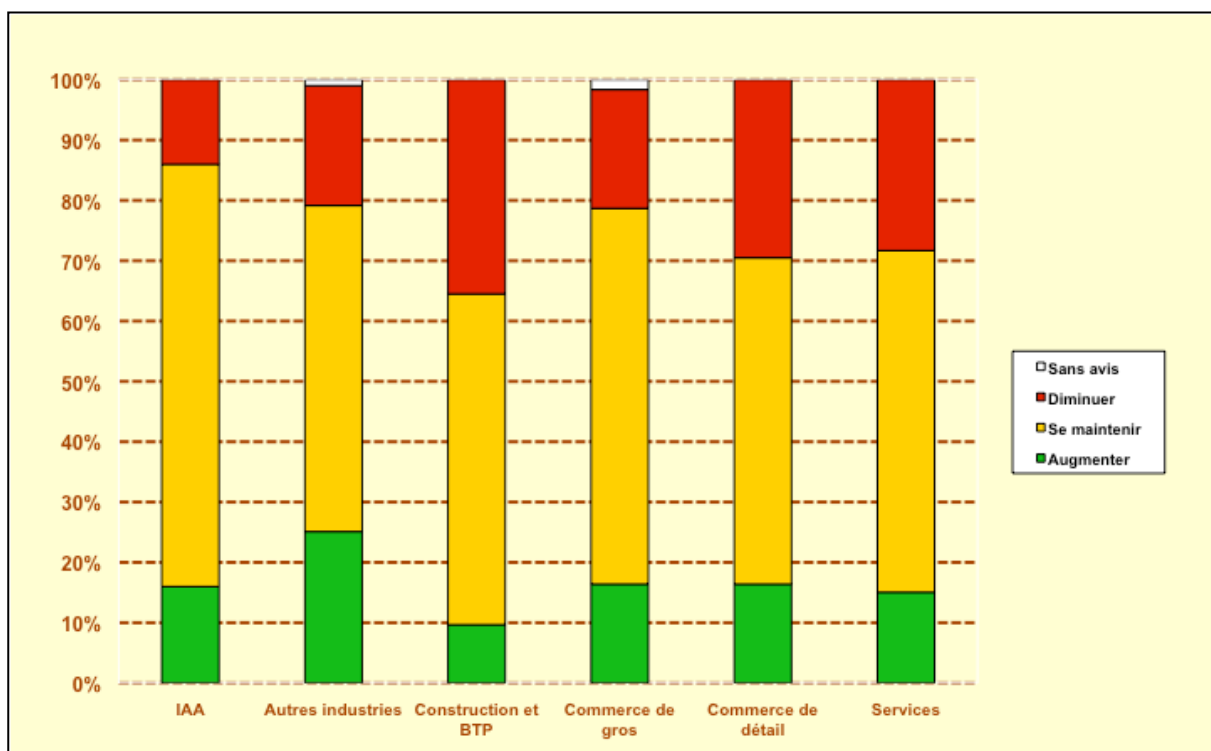
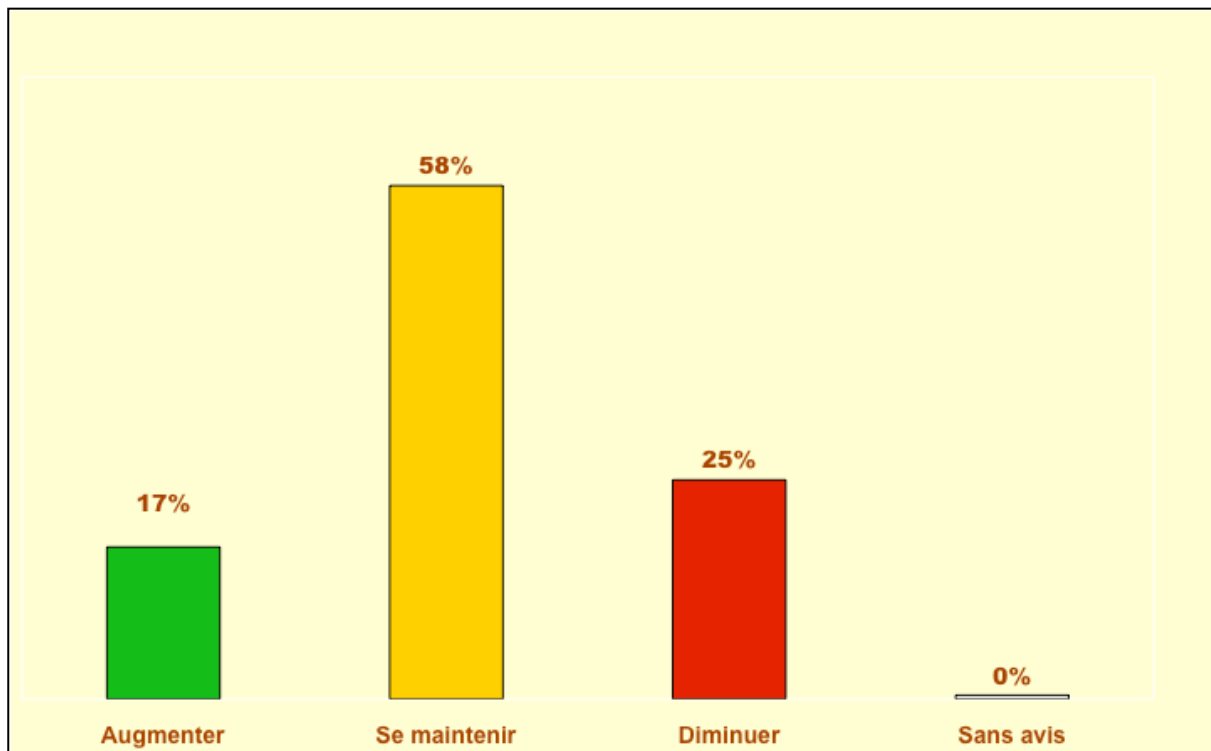
L'examen des résultats selon la taille des entreprises confirme ce revirement de tendance. En effet, le solde entre hausses et baisses attendues des effectifs se dégrade sensiblement dans la totalité des classes de taille d'entreprises.

Les anticipations sont particulièrement pessimistes dans les entreprises importantes (de 50 à 99 sal. et de 100 sal. et plus) où les soldes affichés plongent (respectivement égaux à -10 et -4 points). Les entreprises plus petites semblent mieux résister. En effet, dans les très petites entreprises (10 à 19 sal.), on observe un équilibre entre hausses et baisses attendues des effectifs. Pour les entreprises de 50 à 99 sal., ce solde demeure même positif (+1 point).

EFFECTIF SALARIE	Augmenter	Se maintenir	Diminuer	Ne sait pas	Solde des opinions (Augmentation - Diminution)
<b>Toutes tailles</b>	<b>11%</b> (16%)	<b>77%</b> (75%)	<b>12%</b> (9%)	<b>0%</b> (0%)	<b>-1</b>
10 à 19 sal.	<b>9%</b> (15%)	<b>82%</b> (76%)	<b>9%</b> (9%)	<b>0%</b> (0%)	<b>-</b>
20 à 49 sal.	<b>13%</b> (14%)	<b>75%</b> (80%)	<b>12%</b> (6%)	<b>0%</b> (0%)	<b>+1</b>
50 à 99 sal.	<b>10%</b> (26%)	<b>70%</b> (67%)	<b>20%</b> (7%)	<b>0%</b> (0%)	<b>-10</b>
100 sal. et plus	<b>10%</b> (17%)	<b>74%</b> (68%)	<b>14%</b> (15%)	<b>2%</b> (0%)	<b>-4</b>

## EVOLUTION DE LA RENTABILITE

« Par rapport au trimestre précédent, pensez-vous que dans les 3 mois à venir **la rentabilité** de votre entreprise va ..... ? »

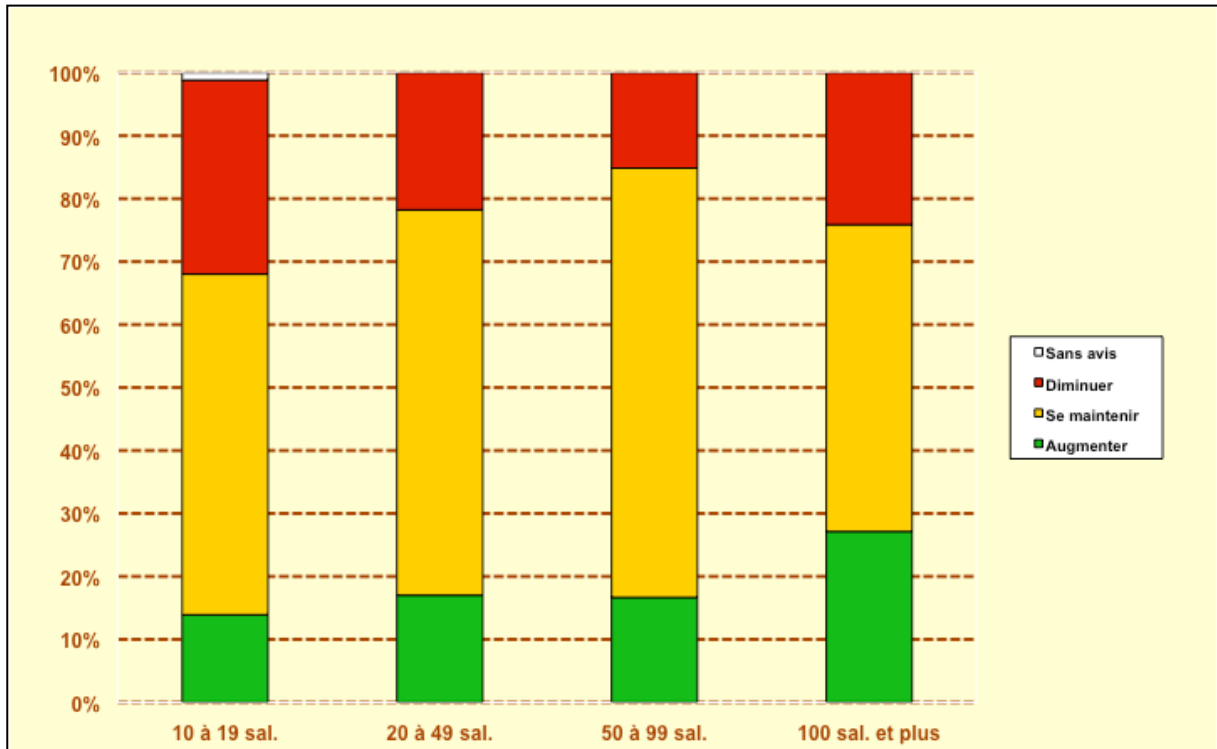




Interrogés sur l'évolution attendue de la rentabilité de leur activité au cours du prochain trimestre, les entrepreneurs alsaciens se montrent bien plus pessimistes qu'au mois de septembre. En effet, le solde entre hausses et baisses attendues de la rentabilité redevient à nouveau négatif (-8 points) alors qu'il était revenu dans le vert il y a trois mois (+4 points).

<b>RENTABILITE</b>	<b>Augmenter</b>	<b>Se maintenir</b>	<b>Diminuer</b>	<b>Ne sait pas</b>	<b>Solde des opinions (Augmentation - Diminution)</b>
<b>Tous secteurs</b>	<b>17%</b> (22%)	<b>58%</b> (58%)	<b>25%</b> (18%)	<b>0%</b> (2%)	<b>-8</b>
Industries agro-alimentaires	<b>16%</b> (22%)	<b>70%</b> (64%)	<b>14%</b> (12%)	<b>0%</b> (2%)	<b>+2</b>
Autres industries	<b>25%</b> (26%)	<b>54%</b> (54%)	<b>20%</b> (19%)	<b>1%</b> (1%)	<b>+5</b>
Construction et BTP	<b>10%</b> (10%)	<b>55%</b> (69%)	<b>35%</b> (18%)	<b>0%</b> (3%)	<b>-25</b>
Commerce de gros	<b>16%</b> (23%)	<b>62%</b> (61%)	<b>20%</b> (14%)	<b>2%</b> (2%)	<b>-4</b>
Commerce de détail	<b>16%</b> (25%)	<b>54%</b> (54%)	<b>30%</b> (19%)	<b>0%</b> (2%)	<b>-14</b>
Services	<b>15%</b> (24%)	<b>57%</b> (52%)	<b>28%</b> (23%)	<b>0%</b> (1%)	<b>-13</b>

Cette dépression brutale touche la majorité des secteurs d'activité. La construction et le BTP affiche un solde très dégradé (-25 points) ; la saisonnalité de l'activité peut encore une fois expliquer en partie cette valeur. Dans les services et le commerce de détail, les résultats sont également fortement en baisse (soldes respectifs de -13 et -14 points). Le secteur du commerce de gros présente un solde également à nouveau négatif (-4 points). En revanche, les secteurs des autres industries et des industries agro-alimentaires parviennent à maintenir un bilan positif (soldes respectivement égaux à +5 et +2 points).



L'examen des résultats selon la taille des entreprises révèle un effet taille très marqué ce trimestre. Le solde entre les hausses et baisses attendues de la rentabilité redevient négatif pour les petites entreprises. En effet, les entreprises de 10 à 19 sal. et celles de 20 à 49 sal. présentent des soldes respectivement égaux à -17 et -5 points. En revanche, pour les entreprises plus importantes, ce solde reste dans le vert.

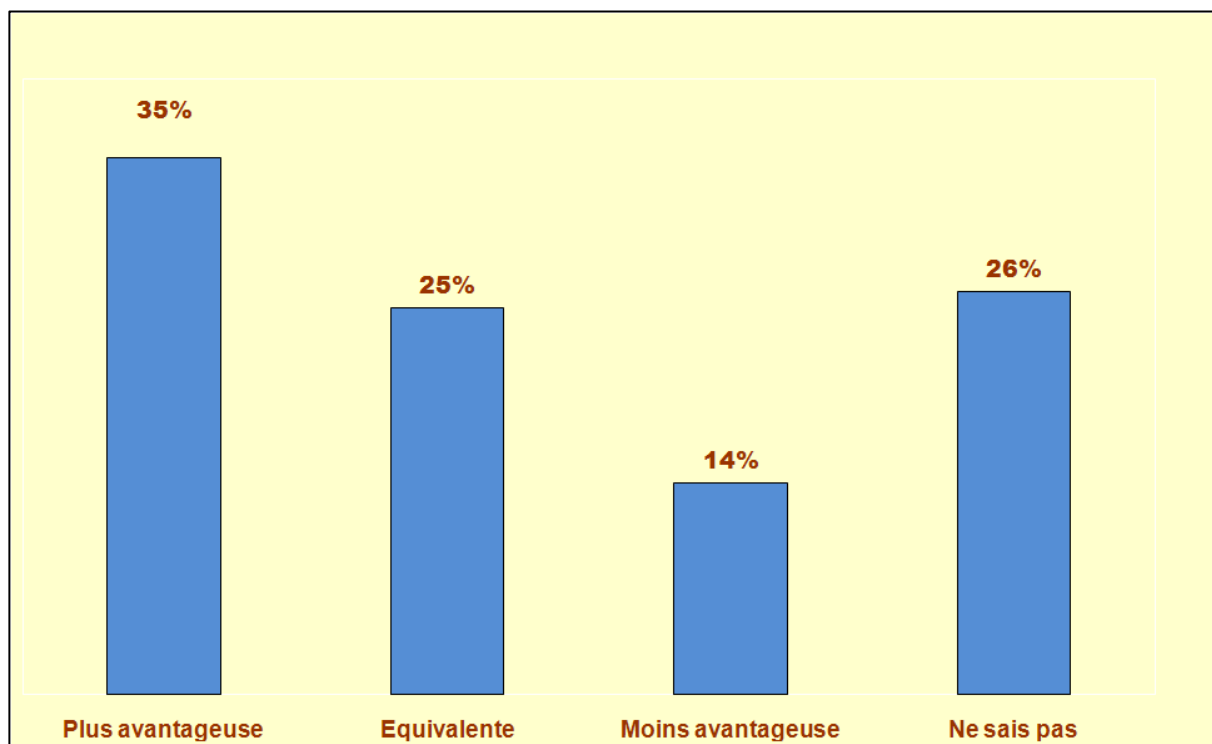
RENTABILITE	Augmenter	Se maintenir	Diminuer	Ne sait pas	Solde des opinions (Augmentation - Diminution)
<b>Toutes tailles</b>	<b>17<sup>o</sup>%</b> (22%)	<b>58<sup>o</sup>%</b> (58%)	<b>25<sup>o</sup>%</b> (18%)	<b>0<sup>o</sup>%</b> (2%)	<b>-8</b>
10 à 19 sal.	<b>14<sup>o</sup>%</b> (22%)	<b>54<sup>o</sup>%</b> (53%)	<b>31<sup>o</sup>%</b> (22%)	<b>1<sup>o</sup>%</b> (3%)	<b>-17</b>
20 à 49 sal.	<b>17<sup>o</sup>%</b> (20%)	<b>61<sup>o</sup>%</b> (62%)	<b>22<sup>o</sup>%</b> (18%)	<b>0<sup>o</sup>%</b> (0%)	<b>-5</b>
50 à 99 sal.	<b>17<sup>o</sup>%</b> (24%)	<b>68<sup>o</sup>%</b> (62%)	<b>15<sup>o</sup>%</b> (12%)	<b>0<sup>o</sup>%</b> (2%)	<b>+2</b>
100 sal. et plus	<b>27<sup>o</sup>%</b> (24%)	<b>49<sup>o</sup>%</b> (56%)	<b>24<sup>o</sup>%</b> (18%)	<b>0<sup>o</sup>%</b> (2%)	<b>+3</b>

---

## QUESTION D'ACTUALITE:

Dans cette nouvelle vague d'enquête, les décideurs interrogés sont invités à se prononcer la nouvelle Cotisation Foncière des Entreprises qui vient en remplacement de la Taxe Professionnelle: " Cette année, le gouvernement a supprimé la Taxe Professionnelle pour la remplacer par la Cotisation Foncière des Entreprises.

Pour votre entreprise, cette cotisation est plus avantageuse, équivalente ou moins avantageuse que l'ancienne taxe professionnelle ?»



La perception de ce nouveau prélèvement est très variée. Seulement 35% des entreprises alsaciennes la considèrent comme plus avantageuse que l'ancienne taxe professionnelle. Plus d'un quart des entrepreneurs ont du mal à évaluer la différence avec l'ancienne taxe professionnelle. Ce manque de recul est d'autant plus net que la comparaison doit intégrer la CVAE (Cotisation sur la valeur ajoutée des entreprises) dont les montants ne sont pas encore parvenus aux entreprises.